



---

**HRH**  
**HOGE RAAD VOOR HET HERSTELBELEID**

---

**JAARVERSLAG 2007**

---



---

## VOORWOORD

Hierbij gaat het derde jaarverslag van de Hoge Raad voor het Herstelbeleid (hierna: HRH). Dit jaarverslag heeft betrekking op de activiteiten van de HRH tijdens het jaar 2007.

Bij artikel 9bis, § 1 van het decreet van 18 mei 1999 houdende de organisatie van de ruimtelijke ordening (hierna: DRO), zoals ingevoegd bij decreet van 4 juni 2003, werd op gewestelijk niveau een “gewestelijke adviesraad voor de handhavingsmaatregelen” opgericht, namelijk de Hoge Raad voor het Herstelbeleid.

Nadere regels inzake de organisatie en de werkwijze van de HRH werden vastgesteld bij besluit van de Vlaamse regering van 23 april 2004.

Nadat het Grondwettelijk Hof (toen: Arbitragehof) bij zijn arrest nr. 14/2005 van 19 januari 2005 juridische zekerheid heeft gebracht inzake de bevoegdheden razione temporis van de HRH, en waardoor de HRH een permanent adviesorgaan is geworden, werd de HRH bij besluit van de Vlaamse regering van 22 juli 2005 samengesteld. Door de goedkeuring van het huishoudelijk reglement op 16 december 2005 (art. 198bis, DRO), werd de HRH op de voornoemde datum operationeel.

Heeft de HRH in januari 2006 zijn decretale opdrachten ten volle aangevat, 2007 kan worden beschouwd als een referentiejaar. Dit maakt dat het jaarverslag de werking van het volledig tweede werkingsjaar betreft en dus toelaat op basis van objectieve cijfergegevens trends vast te stellen t.o.v. de resultaten van het opstartjaar 2006.

Wim Vanheel  
Vast secretaris

Prof. Geert Debersaques  
Voorzitter

## INHOUD JAARVERSLAG

### VOORWOORD

1. SAMENSTELLING HOGE RAAD VOOR HET HERSTELBELEID .....	3
2. OPDRACHTEN HRH .....	4
3. ACTIVITEITEN 2007 .....	7
4. KWANTITATIEVE GEGEVENS .....	8
5. VASTSTELLINGEN .....	16

# 1. SAMENSTELLING HOGE RAAD VOOR HET HERSTELBELEID (HRH)

## 1.1 DE HOGE RAAD VOOR HET HERSTELBELEID TELT 7 LEDEN, DE VOORZITTER INBEGREPEN, EN EEN VAST SECRETARIS. DE VAST SECRETARIS IS NIET STEMGERECHTIGD.

De samenstelling is als volgt:

- 1° de voorzitter. Om als voorzitter van de Hoge Raad voor het Herstelbeleid te worden benoemd moet men minstens 35 jaar oud zijn en ten minste 10 jaar het ambt van magistraat in de rechtbanken en hoven of in de Raad van State hebben bekleed;
- 2° drie leden die elk gedurende ten minste 5 jaar het ambt van magistraat hebben bekleed in de rechtbanken en hoven of in de Raad van State;
- 3° drie leden met elk minimaal 5 jaar relevante werkervaring inzake de ruimtelijke ordening;
- 4° de vast secretaris.

De leden van de Hoge Raad voor het Herstelbeleid worden benoemd voor een termijn van vijf jaar. Hun benoeming is hernieuwbaar. De vast secretaris wordt voor onbepaalde duur aangesteld.

## 1.2 DE HUIDIGE SAMENSTELLING VAN DE HOGE RAAD VOOR HET HERSTELBELEID ZIET ER UIT ALS VOLGT:

Geert Debersaques, voorzitter  
Chantal Bamps, lid-magistraat  
Ria Mortier, lid-magistraat  
Bruno Seutin, lid-magistraat  
Marc Boes, lid-deskundige  
Sabien Lust, lid-deskundige  
Filip Van Acker, lid-deskundige  
Wim Vanheel, vast secretaris

## 1.3 De samenstelling van het secretariaat wijzigde in 2007. In de loop van 2007 werd het secretariaat volledig vernieuwd en werd onder leiding van de vast secretaris een adjunct van de directeur (jurist), Andy De Backer, en een medewerker, Sabine Verniers, ter beschikking gesteld van het permanent secretariaat.

## 1.4 Verdere informatie over de HRH is beschikbaar op de website [www.ruimtelijkeordening.be](http://www.ruimtelijkeordening.be) onder de knop "Hoge Raad voor het Herstelbeleid". Het huishoudelijk reglement kan hier worden geraadpleegd.

## 2. OPDRACHTEN HRH

### 2.1. DE HOGE RAAD VOOR HET HERSTELBELEID HEEFT DRIE OPDRACHTEN<sup>1</sup>:

#### 2.1.1. HET FORMULEREN VAN AANBEVELINGEN INZAKE HET HERSTEL- EN HANDHAVINGSBELEID

De HRH kan advies geven, opmerkingen maken of voorstellen doen over alle aangelegenheden met betrekking tot het handhavingsbeleid, op eigen initiatief of op verzoek van het Vlaams parlement of de Vlaamse regering (art. 9bis, § 7, eerste lid, DRO). Hij brengt ook jaarlijks een verslag uit met eventuele beleidsaanbevelingen aan de bevoegde commissie van het Vlaams parlement (art. 9bis, § 7, tweede lid, DRO).

#### 2.1.2. HET VERLENEN VAN EEN EENSLUIDEND ADVIES OVER DE HERSTELVORDERING INZAKE BOUWINBREUKEN

- Luidens artikel 149,§ 1, eerste lid, laatste zin, DRO is voorafgaand aan de vordering van de stedenbouwkundig inspecteur of van het college van burgemeester en schepenen het eensluidend advies vereist van de HRH. Dat advies moet worden verleend binnen de zestig dagen na de aangetekende adviesaanvraag, bij gebreke waarvan eraan mag worden voorbijgegaan (art. 149,§ 1, tweede lid, DRO).

Het eensluidend advies – dat bindend is<sup>2</sup> voor de vorderende overheid – is een substantiële pleegvorm en moet voorafgaand worden ingewonnen voor de vordering bij het parket aanhangig wordt gemaakt.

De bedoeling is, aldus de minister van ruimtelijke ordening, dat de “Hoge Raad (...) als het ware (zou) fungeren als een filter tussen de minister, de administratie en de rechterlijke macht”<sup>3</sup>. Het advies is bindend voor de bestuurlijke overheid, niet voor de rechter.

Naar analogie met de vaste rechtspraak inzake de aanvechtbaarheid van de herstellvordering voor de Raad van State<sup>4</sup>, dient te worden aangenomen dat deze (bindende) adviezen geen voor de Raad van State aanvechtbare rechtshandelingen zijn. Het komt derhalve aan de rechter van de rechterlijke orde toe de wettigheid ervan te beoordelen.

- Als overgangsmaatregel bepaalt artikel 198*bis*, tweede lid DRO dat de rechter de ingediende vorderingen voor misdrijven die dateren van vóór 1 mei 2000, maar die nog niet voor eensluidend advies werden voorgelegd aan de HRH, alsnog kan voorleggen voor eensluidend advies. Gelet op het voornoemde arrest nr. 14/2005 van het Grondwettelijk Hof, werd in het jaarverslag van 2006 er reeds op gewezen dat het aanbeveling verdiende dat in artikel 198*bis*, tweede lid, DRO de woorden “voor 1 mei 2000” zouden worden vernietigd, aangezien de libellering van artikel 198*bis*, tweede lid DRO aanleiding kon geven tot ongewenste procedurele incidenten voor de rechter.

Met betrekking tot dit onderscheid tussen inbreuken die dateren van vóór of na 1 mei

<sup>1</sup> Verklaring van de minister van ruimtelijke ordening, Parl. St. VI. Parl. 2002-03, nr. 1566/7, 27-28.

<sup>2</sup> Parl. St. VI. Parl. 2002-03, nr. 1566/1, 10.

<sup>3</sup> Parl. St. VI. Parl. 2002-03, nr. 1566/7, 27.

<sup>4</sup> Cass. 4 juni 2005.

2000, werd bij arrest van 22 maart 2006 door het hof van beroep te Antwerpen een prejudiciële vraag gesteld aan het Grondwettelijk Hof<sup>5</sup>. Het Grondwettelijk Hof oordeelde in het arrest nr. 34/2007 van 7 maart 2007 dat artikel 198*bis*, tweede lid DRO de artikelen 10 en 11 van de Grondwet schendt in zoverre het de mogelijkheid voor de rechter om het advies te vragen van de HRH beperkt tot “*vorderingen voor inbreuken, die dateren van voor 1 mei 2000*”.<sup>6</sup>

In een onlosmakelijk aan het beschikkende gedeelte van het voornoemde arrest nr. 34/2007 van het Grondwettelijk Hof verbonden overweging stelt het Grondwettelijk Hof dat “*de rechter zowel de ingediende vorderingen voor inbreuken die dateren van vóór 1 mei 2000, als de ingediende vorderingen voor inbreuken vanaf 1 mei 2000, alsnog voor advies aan de Hoge Raad voor het Herstelbeleid kan voorleggen*”.

In overeenstemming met het voornoemde arrest nr. 34/2007 van het Grondwettelijk Hof, wijzigde de HRH zijn adviespraktijk in die zin dat adviesaanvragen met betrekking tot inbreuken die dateren van na 1 mei 2000 en die met toepassing van artikel 198*bis*, tweede lid DRO worden voorgelegd, niet langer onontvankelijk zullen worden verklaard.

De HRH wijst er voor de volledigheid nog op dat met betrekking herstellvorderingen voor inbreuken die dateren van zowel vóór als na 1 mei 2000 en die aan het toezicht van de hoven en rechtbanken zijn onderworpen, ook al was de (initiële) herstellvordering ten tijde van de inleiding ervan niet onderhevig aan het voorafgaand advies van de HRH, daar de bepalingen met betrekking tot het eensluitend advies nog niet in werking waren getreden, enkel de hoven en de rechtbanken met toepassing van artikel 198*bis* DRO de kwestieuze vorderingen alsnog voor advies aan de HRH kunnen voorleggen.

M.a.w., eenmaal de zaak *sub judice* is en de geviseerde inbreuken aan het toezicht van de hoven en rechtbanken zijn onderworpen, kunnen de stedenbouwkundige inspecteurs noch de colleges van burgemeester en schepenen op ontvankelijke wijze herstellvorderingen met betrekking tot dergelijke inbreuken alsnog voor advies voorleggen aan de HRH. Enkel de hoven en de rechtbanken kunnen desgevallend, zo zij dit opportuun achten, bij tussenvonnissen of- arrest dan wel bij een beschikking in die zin, alsnog het advies van de HRH inwinnen met toepassing van artikel 198*bis*, tweede lid DRO. Eventuele adviesaanvragen waarbij de vorderende overheid rechtstreeks het advies van de HRH alsnog tracht in te winnen, worden onontvankelijk verklaard.

### **2.1.3. EENSLUIDEND ADVIES OMTRENT HET OPSTARTEN VAN HET AMBTSHALVE UITVOEREN VAN DE HERSTELVORDERING**

Luidens artikel 153, tweede lid, DRO kan voor strafbare feiten de ambtshalve uitvoering van het vonnis of arrest door de stedenbouwkundige ambtenaar slechts worden opgestart na eensluitend advies van de HRH. De bedoeling is aldus te streven naar een uniforme en

<sup>5</sup> B.S. 4 mei 2006, publicatie van het bij artikel 74 van de bijzondere wet van 6 februari 1989 op het Arbitragehof voorgeschreven bericht.

<sup>6</sup> Grondwettelijk Hof, nr. 34/2007, 7 maart 2007, <http://www.arbitrage.be>

billijke ambtshalve uitvoering van vonnissen en arresten<sup>7</sup>.

Hierbij moet worden opgemerkt dat deze bepaling niet van toepassing is op de ambtshalve uitvoering van het vonnis of arrest waartoe het college van burgemeester en schepenen zou beslissen. Daarom moeten de adviesaanvragen uitgaande van colleges van burgemeester en schepenen met toepassing van artikel 153, tweede lid, DRO onontvankelijk worden verklaard.

Ook kan, naar het oordeel van de HRH, geen beroep worden ingesteld bij de Raad van State tegen de adviezen die met toepassing van artikel 153, tweede lid, DRO door de HRH worden gegeven, aangezien zij immers deel uitmaken van de procedure met betrekking tot de uitvoering van een vonnis of arrest, wat tot de bevoegdheid van de gewone rechter behoort.

Net als bijvoorbeeld de beslagrechter niet bevoegd is het vonnis dat ten uitvoer wordt gelegd te interpreteren (zie art. 793 Ger.W.), komt het aan de HRH niet toe opnieuw uitspraak te doen over de rechten en plichten van de overtreder, noch om uitspraak te doen over een geschil van tenuitvoerlegging.

Het eensluidend advies van de HRH zal daarentegen wel betrekking hebben op de vraag of in casu de stedenbouwkundige inspecteur de in artikel 153, eerste lid, DRO bedoelde rechterlijke machtiging tot ambtshalve uitvoering van het vonnis of arrest al dan niet dient uit te oefenen. Een voorbeeld waarin zou kunnen worden geadviseerd om de ambtshalve uitvoering niet op te starten, zou de omstandigheid kunnen zijn dat er tekenen zijn van een wijzigende planologische toestand.

Ten slotte dient te worden opgemerkt dat het advies geen betrekking kan hebben op de verbeuring van de dwangsom, aangezien zulks niet tot de "ambtshalve uitvoering" behoort, zoals bedoeld in artikel 153 DRO<sup>8</sup>.

---

<sup>7</sup> *Parl. St. VI Parl. 2002-03, nr. 1566/7, 39.*

<sup>8</sup> *Contra: de minister van ruimtelijke ordening meent daarentegen dat de HRH advies kan geven over bijvoorbeeld dwangsommen en dergelijke (Parl. St. VI. Parl. 2002-03, nr. 1566/7,8).*



## 3. ACTIVITEITEN 2007

### 3.1. ZITTINGEN 2007

De HRH vergaderde 14 keer in 2007 en bracht in totaal 809 adviezen uit over herstellvorderingen. Er werden in 2007 geen beleidsadviezen verleend.

- 15 januari 2007 : behandeling adviesaanvragen (46)
- 12 februari 2007 : behandeling adviesaanvragen (36)
- 12 maart 2007 : behandeling adviesaanvragen (50)
- 16 april 2007 : behandeling adviesaanvragen (84)
- 14 mei 2007 : behandeling adviesaanvragen (76)
- 12 juni 2007 : behandeling adviesaanvragen (47)
- 9 juli 2007 : behandeling adviesaanvragen (99)
- 24 augustus 2007 : behandeling adviesaanvragen (94)
- 3 september 2007 : behandeling adviesaanvragen (1)
- 25 september 2007 : behandeling adviesaanvragen (44)
- 25 oktober 2007 : behandeling adviesaanvragen (36)
- 5 november 2007 : behandeling adviesaanvragen (15)
- 19 november 2007 : behandeling adviesaanvragen (90)
- 17 december 2007 : behandeling adviesaanvragen (91)

### 3.2. STUDIEDAGEN 2007

Na een jaar werking achtte de raad het nuttig ten behoeve van de vorderende instanties, nl. de colleges van burgemeester en schepenen en de gemeentelijke stedenbouwkundige ambtenaren en de stedenbouwkundige inspecteurs zijn werking toe te lichten.

In 2007 werden daartoe drie studiedagen gehouden, georganiseerd in samenwerking met de Collegawerkgroep (Oost-Vlaanderen), de Vereniging voor Ambtenaren Ruimtelijke Ordening in de Provincie Antwerpen (Varopa, Antwerpen) en het Provinciaal Instituut voor Vorming en Opleiding (PIVO, Vlaams-Brabant).

## 4. KWANTITATIEVE GEGEVENS

### 4.1. ADVIESAANVRAGEN - OVERZICHT

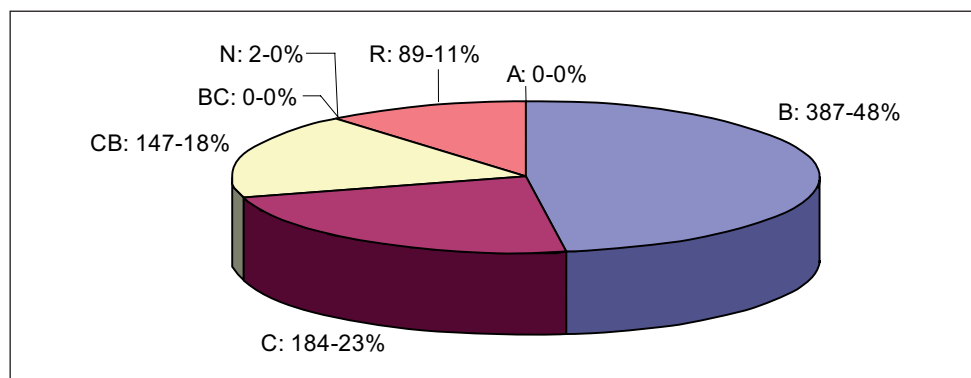
De HRH gaf in 2007 809 adviezen. 387 van deze adviesaanvragen werden ingeleid door de stedenbouwkundig inspecteurs (hierna: de SI). De colleges van burgemeester en schepenen (hierna: de CBS) leidden 184 adviesaanvragen in. Er werden 147 gezamenlijke adviesaanvragen (CBS + SI) ingeleid door het college van burgemeester en schepenen én de stedenbouwkundig inspecteur, 2 adviesaanvragen werden ingediend door een niet bevoegde instantie. De hoven en rechtbanken legden met toepassing van artikel 198*bis* DRO 89 zaken voor eensluidend advies voor aan de HRH.

De HRH gaf in 2007 geen beleidsadviezen.

Het onderstaande taartdiagram geeft het detail van de herkomst van de in 2007 geadviseerde adviesaanvragen. Alle door de SI ingeleide adviesaanvragen hadden betrekking op herstellvorderingen die zowel met toepassing van artikel 149, § 1 als van artikel 151 DRO bij de hoven en rechtbanken kunnen worden ingeleid.

Ook in 2007 werden door de stedenbouwkundig inspecteurs (nog) geen adviesaanvragen over het opstarten van de ambtshalve uitvoering van vonnissen of arresten (artikel 153 DRO) voor advies ingediend bij de HRH.

#### Totaal aantal ADVIESAANVRAGEN (art. 149, 151): 809



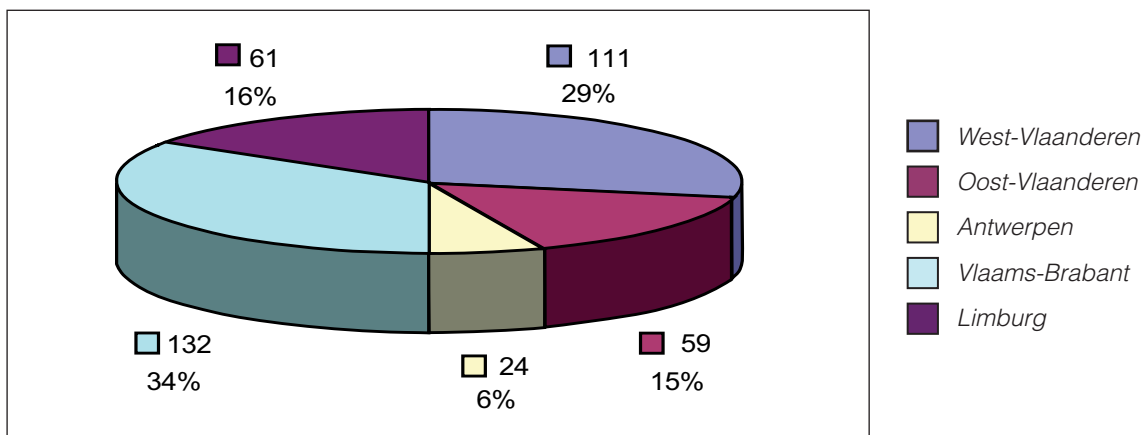
- B = adviesaanvragen SI
- C = adviesaanvragen CBS
- CB = gezamenlijke adviesaanvragen ingediend door CBS
- BC = gezamenlijke adviesaanvragen ingediend door SI
- N = adviesaanvragen ingediend door onbevoegde instantie
- R = adviesaanvragen ingediend door de hoven en rechtbanken met toepassing art. 198*bis* DRO
- A = beleidsadviezen

#### 4.1.1. SPREIDING PER PROVINCIE

##### - Adviesaanvragen van de stedenbouwkundige inspecteurs (B)

Vlaams-Brabant neemt nog steeds het voortouw met 132 dossiers (ca. 34% van het totaal van de adviesaanvragen), wat ruim het dubbele is van de adviesaanvragen die door de SI van de provincies Limburg en Oost-Vlaanderen bij de HRH werden ingeleid. De SI van de provincie West-Vlaanderen scoren ruim hoger met 111 adviesaanvragen. Antwerpen ten slotte houdt het in 2007 op 24 adviesaanvragen.

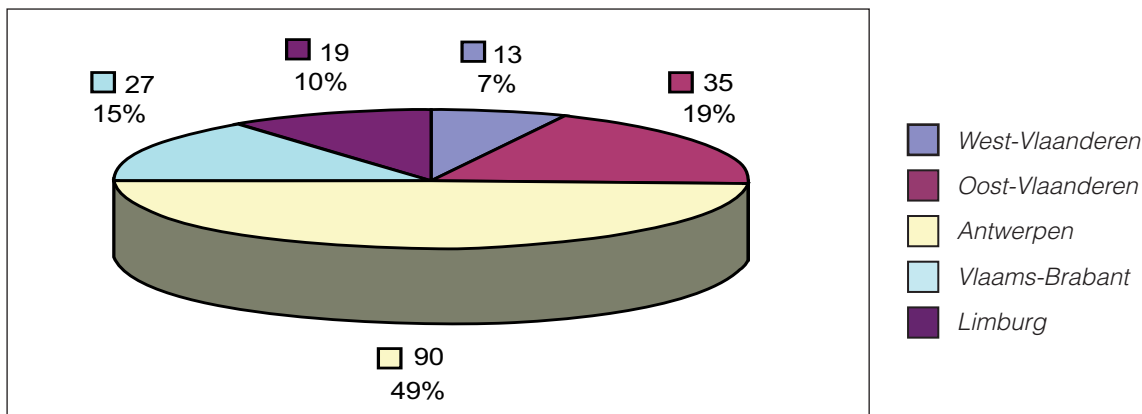
387 adviesaanvragen SI



##### - Adviesaanvragen van de colleges van burgemeester en schepenen (C)

Het onderstaande taartdiagram geeft de onderverdeling van de adviesaanvragen per provincie weer. Een verdere opsplitsing per gemeente is op heden weinig relevant. Wel valt op dat de twee grootsteden Antwerpen (19C en 34 CB) en Gent (18C en 68 CB) verhoudingsgewijs een groot aandeel (49,4%) van de adviesaanvragen voor hun rekening nemen, gevolgd door vooral regionaalstedelijke en kleinstedelijke gebieden. Landelijke gemeenten lijken nog steeds minder geneigd herstelmaatregelen te vorderen.

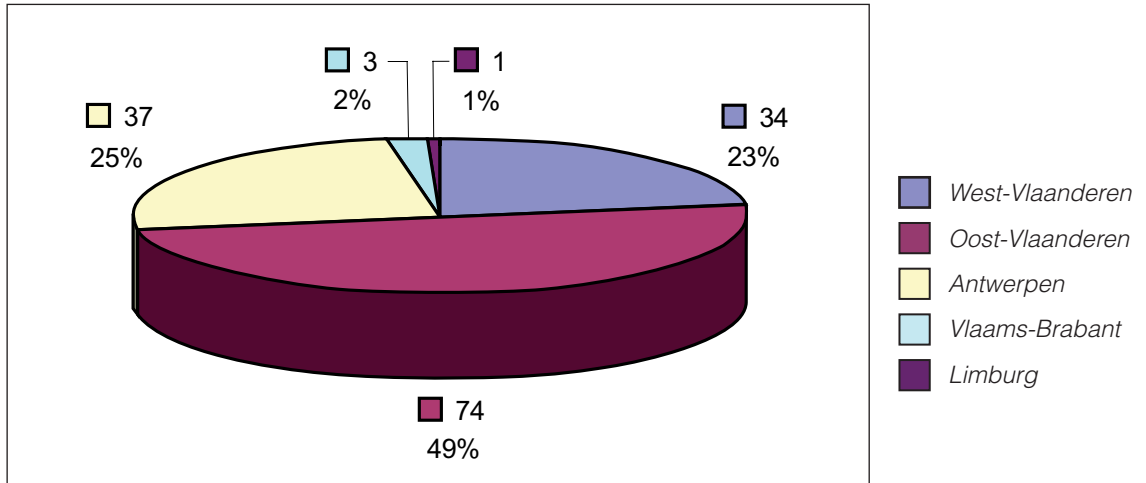
184 adviesaanvragen CBS



**- Gezamenlijke adviesaanvragen**

- Gezamenlijke adviesaanvragen (CB)

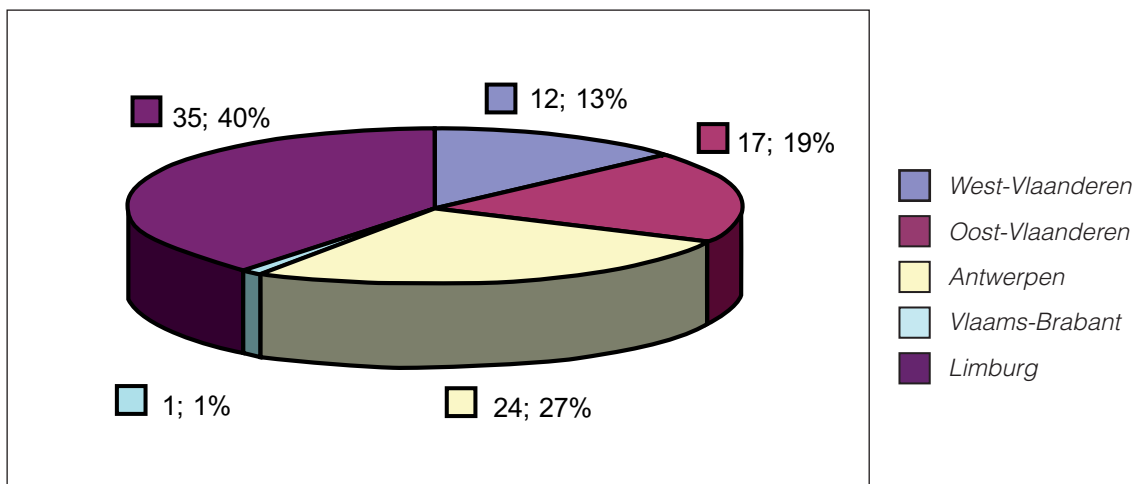
**147 gezamenlijke adviesaanvragen CBS-SI**



**- Adviesaanvragen van hoven en rechtbanken**

(de rangschikking is gebeurd op basis van de plaats van de overtreiding)

**89 adviesaanvragen Hoven en Rechtbanken**



#### 4.1.2. DOORLOOPTIJD

De gemiddelde doorlooptijd over de beide jaren 2006 en 2007 van een adviesaanvraag bedraagt 35,6 dagen. Alle termijngebonden adviesaanvragen (artikelen 149, § 1 en 151 DRO) werden binnen de bij decreet voorziene termijn van 60 dagen geadviseerd.

De gemiddelde doorlooptijd van een adviesaanvraag van de hoven en rechtbanken bedraagt globaal 125,5 dagen. Wordt de doorlooptijd gerekend vanaf het moment dat het dossier werd vervolledigd met de in toepassing van artikel 31 van het huishoudelijk reglement bij de vordere instantie opgevraagde stukken, dan bedraagt deze gemiddeld 73,9 dagen.

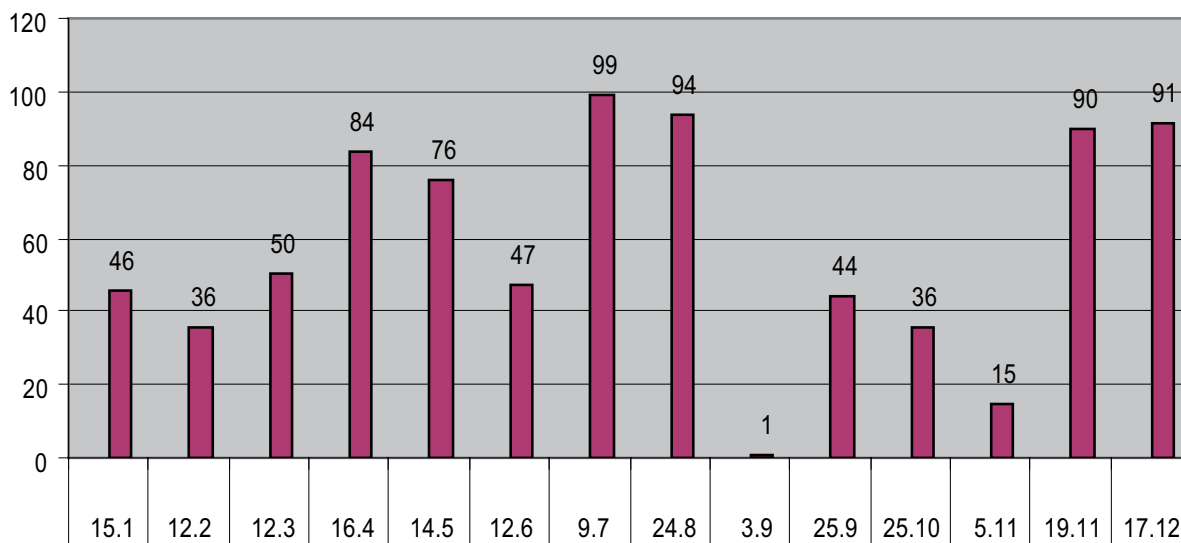
Om ook de globale doorlooptijd te beperken van deze dossiers wordt het secretariaat in 2008 versterkt met een bijkomende jurist.

## 4.2. ADVIEZEN - OVERZICHT

### 4.2.1. AANTAL PER ZITTING UITGEBRACHTE ADVIEZEN

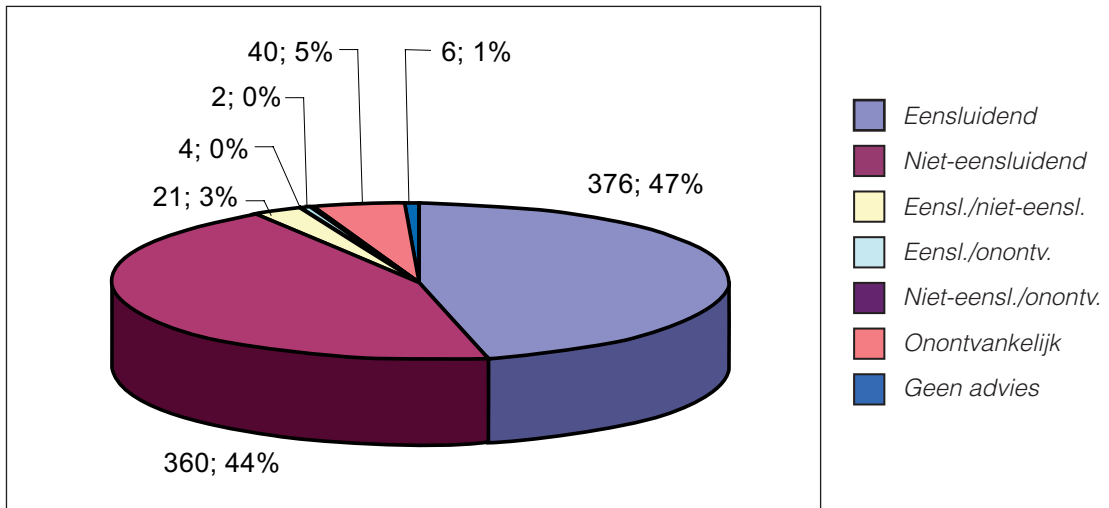
Wanneer geen rekening wordt gehouden met de zittingen waarop uitsluitend verdaagde adviesaanvragen werden behandeld (3/9/2007 en 5/11/2007) verkrijgt men een rekenkundig gemiddelde van 66 behandelde adviesaanvragen per zitting, daar waar dit gemiddelde in 2006 nog 38 adviesaanvragen bedroeg.

**2007: Aantal uitgebrachte adviezen per zitting**



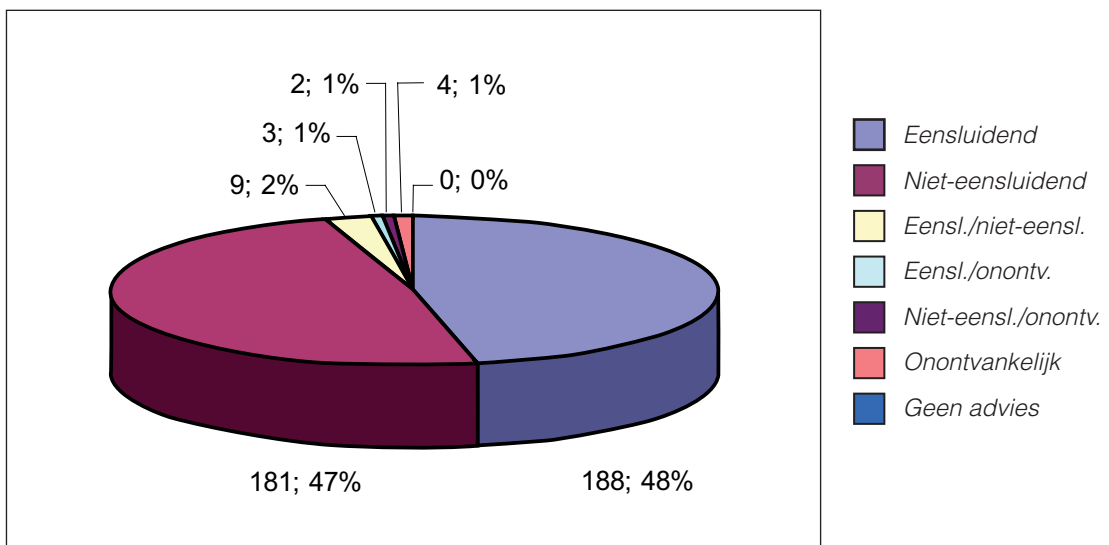
**4.2.2.** Globaal werden 47% van de adviesaanvragen eensluidend geadviseerd; dit is een stijging van 1% t.o.v. het jaar 2006. 44% werd niet-eensluidend geadviseerd, terwijl 5% van de adviesaanvragen onontvankelijk werd verklaard. De overige adviezen zijn deels eensluidend, deels niet-eensluidend of onontvankelijk.

**2007: Resultaten Vlaanderen 809 adviezen**



- Adviesaanvragen met toepassing van art. 149, 151 of 149 en/of 151 DRO door SI.

**2007: Resultaten van 387 adviesaanvragen SI (B)**



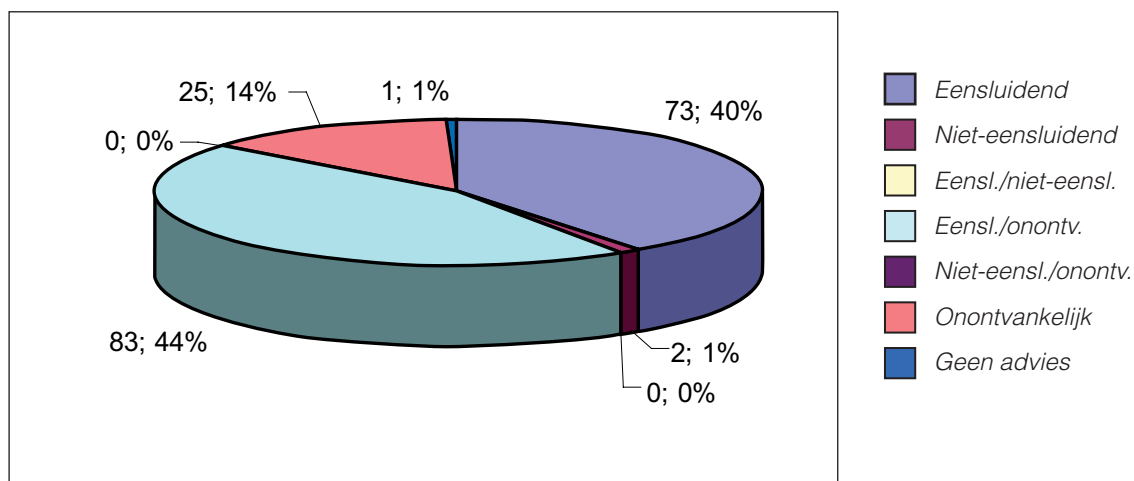
Verder onderverdeeld, geeft dit per provincie de volgende resultaten:

Sted. Inspectie	Aanvragen	Eensluidend	Niet-eensluidend
<b>Antwerpen</b>	24	10	12
<b>Limburg</b>	61	35	25
<b>Oost-Vlaanderen</b>	59	35	18
<b>Vlaams-Brabant</b>	132	58	71
<b>West-Vlaanderen</b>	111	43	62

**- Adviesaanvragen met toepassing van art. 149, 151 of 149 en/of 151, DRO door CBS.**

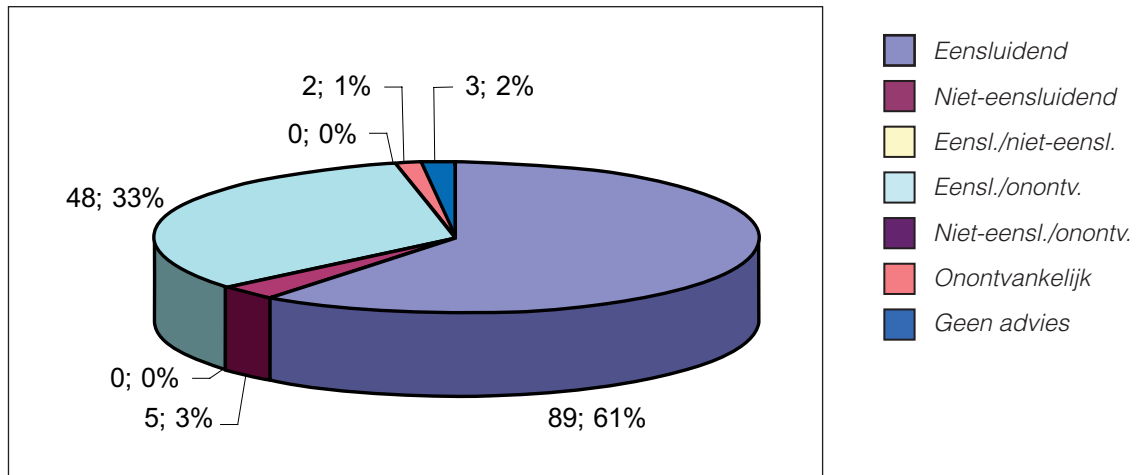
Uit de onderstaande grafieken kan worden afgeleid dat de conclusie van de resultaten van 2006, nl. dat het percentage van de eensluidende adviezen van de door de colleges van burgemeester en schepenen ingediende adviesaanvragen minder hoog ligt dan dit van de stedenbouwkundig inspecteurs en dat ook het percentage onontvankelijke dossiers duidelijk hoger ligt, nog steeds gelden in 2007, hoewel de verschillen kleiner worden. Het aandeel eensluidende adviezen van de SI nam in 2007 af van 53 tot 47% terwijl dit van de CBS steeg van 33 naar 40%.

**2007: Resultaten van 184 adviesaanvragen colleges (C)**



- Gezamenlijke adviesaanvragen met toepassing van art. 149, 151 of 149 en/of 151, DRO

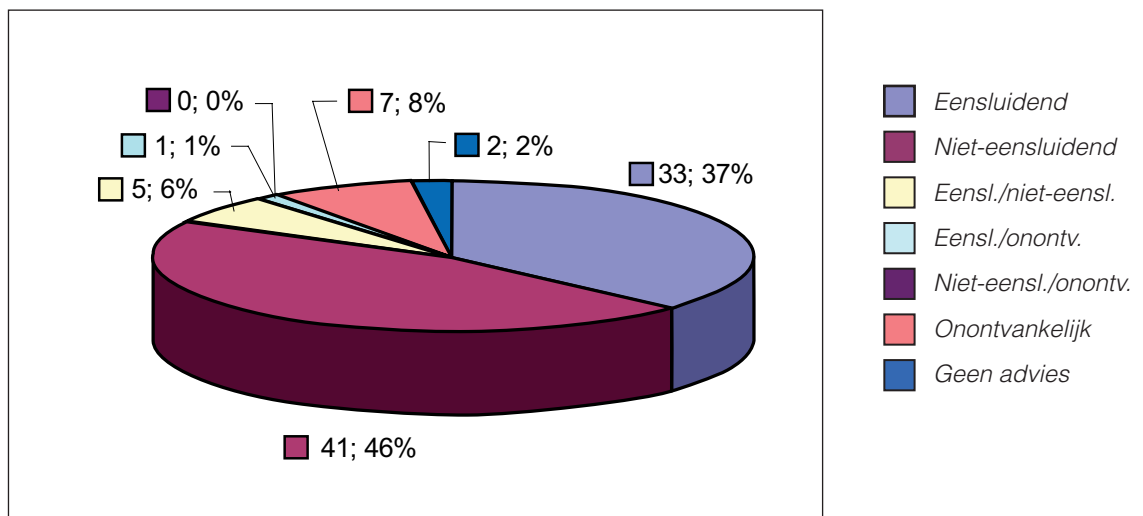
**2007: Resultaten van de 147 gezamenlijke adviesaanvragen (CB)**



- Adviesaanvragen door de hoven en rechtbanken voorgelegd met toepassing van artikel 198bis DRO.

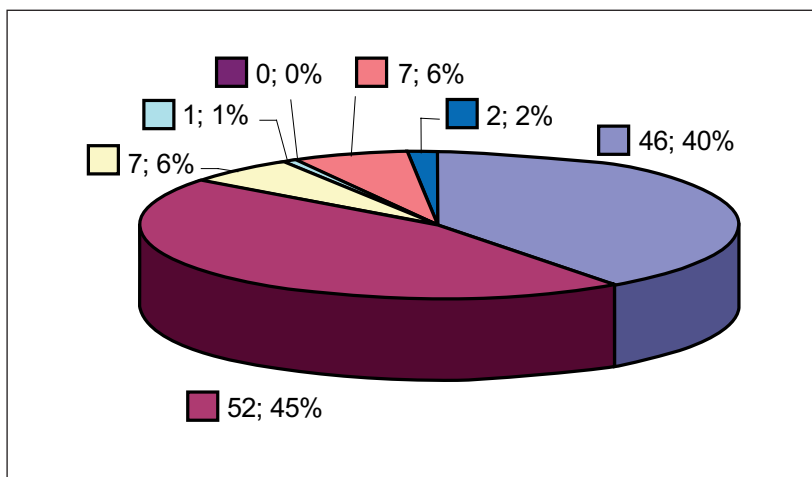
In de onderstaande grafiek is te zien dat de resultaten van de adviezen die werden gegeven aan de hoven en de rechtbanken in grote lijnen de resultaten volgen van de adviesaanvragen van de colleges en de stedenbouwkundig inspecteurs. Dat resultaat verrast niet echt, aangezien het gaat om herstellvorderingen die in het verleden zonder advies van de HRH bij de rechtbanken werden ingeleid.

**2007: Resultaten rechtbanken/hoven 89 adviezen**





**2006 en 2007 samen: Resultaten rechtbanken/hoven  
115 adviezen**



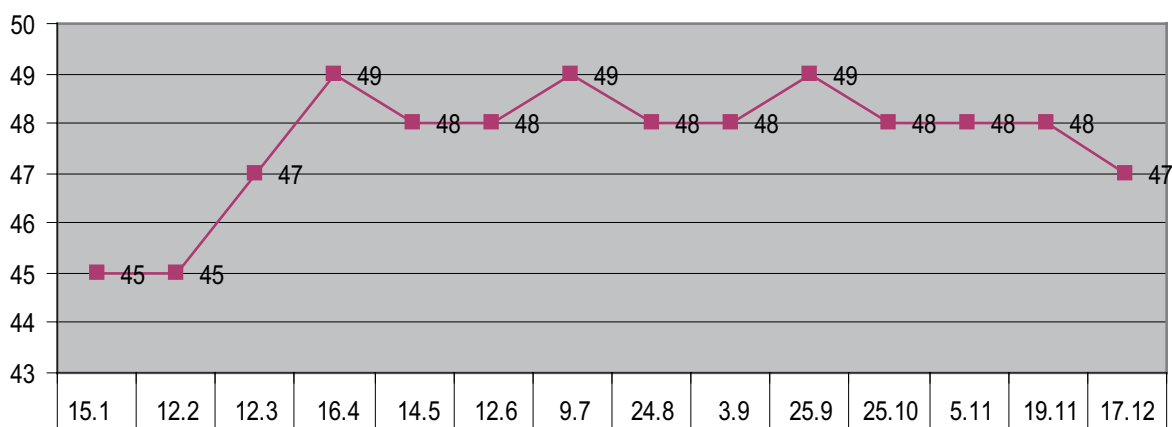
- Eensluitend
- Niet-eensluitend
- Eensl./niet-eensl.
- Eensl./onontv.
- Niet-eensl./onontv.
- Onontvankelijk
- Geen advies

## 5. VASTSTELLINGEN

### 5.1. DE WERKING VAN DE RAAD IN 2007 LAAT TOE HET VOLGENDE TE BESLUITEN:

- Waar de gemiddelde doorlooptijd in 2006 van een adviesaanvraag 34,7 dagen bedroeg is deze in 2007 licht gestegen tot 36,1 wat nog ruim onder de decretale adviestermijn van 60 dagen ligt. Alle termijngebonden adviesaanvragen (artikelen 149, § 1 en 151 DRO) werden binnen de bij decreet voorziene termijn van 60 dagen geadviseerd. Hieruit kan, zoals in 2006, worden besloten dat de door de decreetgever gewenste inschakeling van de HRH in het handhavingsbeleid geen vertraging in de procesgang en het handhavingsbeleid inhoudt.
- Nog steeds wordt slechts één op de twee voor advies voorgelegde herstellvorderingen door de raad eensluidend geadviseerd. De voornaamste reden daarvan is, dat de HRH van oordeel is dat een voorgestelde herstelmaatregel verantwoord moet worden vanuit het oogpunt van de impact ervan op de goede ruimtelijke ordening van de concrete plaats. In veel dossiers wordt getwijfeld of de voorgestelde herstelmaatregel wel tegemoet komt aan de goede ruimtelijke ordening van de plaats of laat de verantwoording of de dossiersamenstelling niet toe deze bij te treden dan wel in te schatten. In die gevallen behoudt de raad een niet-eensluidend advies voor aan de voorgelegde herstellvordering. De op het einde van 2006 vastgestelde stijgende trend van de eensluidende adviezen heeft zich in 2007 niet doorgezet. Het aantal eensluidende adviezen bleef hangen rond de 50% en daalde nadien tot 47%. Na een lichte toename lijkt in het laatste kwartaal van 2007 dus eerder een dalende trendbreuk ingezet. De door de HRH gehanteerde criteria bij de inhoudelijke beoordeling van de adviesaanvragen werden in 2007 gehandhaafd. Deze zijn opgenomen in het beleidsadvies dat de raad uitbracht op vraag van de Vlaamse regering (000443/A/000002) d.d. 23 oktober 2006. Dit advies werd als bijlage gevoegd bij het jaarverslag 2006.

#### Vlaanderen - Verloop percentage eensluidende adviezen (2007)



- Een tweede belangrijke reden van het niet-eensluidend adviseren van adviesaanvragen over herstellvorderingen is dat de verlopen tijdsspanne tussen de begane overtreding en het inleiden van een herstellvordering dermate ruim is, dat nog moeilijk kan worden geargumenteed waar het belang van de goede ruimtelijke ordening gelegen is om alsnog op te treden. Dit is vooral zo in die gevallen waarin geen of onvoldoende argumenten worden aangevoerd, die dat tijdsverloop verantwoorden.

## **5.2. HET PERCENTAGE (40 ADVIESAANVRAGEN OF 5%) ONONTVANKELIJKE ADVIESAANVRAGEN NAM AF IN 2007 (7% IN 2006) EN IS IN HOOFDZAAK NOG STEEDS AAN HET VOLGENDE TE WIJTEN:**

- De adviesaanvraag gaat uit van een niet bevoegde instantie
  - Zo werden bijvoorbeeld door het college van burgemeester en schepenen adviesaanvragen ingeleid die verband houden met de ambtshalve uitvoering van een vonnis of arrest. Artikel 153 DRO voorziet nochtans duidelijk dat enkel de stedenbouwkundig inspecteur het advies ter zake kan inwinnen.
  - Een door een politiezone rechtstreeks aan de raad overgemaakt proces-verbaal zonder herstellvordering van één van de vorderende instanties (CBS of SI) is onontvankelijk.
- De adviesaanvraag houdt een schending in van een decretale voorwaarde:
  - Bij een vordering tot betaling van een geldsom gelijk aan de meerwaarde, dient de stedenbouwkundig inspecteur of het college van burgemeester en schepenen overeenkomstig artikel 149, § 3, tweede, DRO te vermelden of aan het goed nog instandhoudings- of onderhoudswerken, die betrekking hebben op de stabiliteit, zoals bedoeld in artikel 195bis, 3°, DRO, mogen worden uitgevoerd. De HRH acht deze vermelding een essentieel gegeven bij de beoordeling van dergelijke adviesaanvragen. Adviesaanvragen waarin hieromtrent geen formele uitspraak wordt gedaan, worden door de raad dan ook onontvankelijk verklaard.
  - Artikel 149, § 1 DRO vermeldt duidelijk twee vorderende instanties, nl. de stedenbouwkundig inspecteur en het college van burgemeester en schepenen. Indien de vordering uitgaat van het college moet duidelijk blijken dat deze wel degelijk uitgaat van het college, zoniet is er geen “vordering” in de zin van artikel 149, §1 DRO. Daarom worden adviesaanvragen over herstellvorderingen die niet het voorwerp hebben uitgemaakt van een collegebeslissing onontvankelijk verklaard.
  - De adviesaanvraag moet een herstellvordering bevatten. Sommige adviesaanvragen bevatten geen voorstel van herstelmaatregel en gaan uit van de idee dat de HRH zelf een voorstel zal formuleren. Dergelijke adviesaanvragen zijn uiteraard niet onontvankelijk.
- De adviesbevoegdheid van de raad is uitgeput omdat voor dezelfde inbreuk reeds eerder (voor het operationeel worden van de HRH ) een rechtsgeldige vordering bij het parket werd ingeleid.



---

## Notities

A series of horizontal dotted lines for taking notes.





Vlaamse overheid



---

**HRH**

Koning Albert II-laan 19 bus 14  
1210 Brussel

---